

Instituts  
thématiques



# Inserm

Institut national  
de la santé et de la recherche médicale

1

## Communication en matière d'accident : retour d'expérience d'un CHSCT

Céline Maccotta  
Conseiller de prévention Inserm DR  
Grand-Ouest  
[celine.maccotta@inserm.fr](mailto:celine.maccotta@inserm.fr)

## Constat de départ

**L'analyse des accidents de service et des registres Santé et Sécurité au Travail en CHSCT à montré que près de 20% des incidents et accidents étaient lié à des piqûres ou des coupures.**



## Action

- **Constitution d'un groupe de travail pour mettre en place un plan de communication :**
  - 2 représentants des personnels
  - Chargée de communication de la DR
  - Conseiller de prévention (pilote)



## Objectif

- **Faire passer un message de prévention**

**Sensibiliser les agents aux bonnes pratiques d'utilisation des objets piquants, coupants, tranchants**



# 1<sup>ère</sup> réunion : Identifier le message

Ne pas  
recapuchonner  
une aiguille

Les objets piquants  
coupants tranchants  
doivent être jetés dans  
les poubelles prévues  
à cet effet

Privilégier  
du matériel  
jetable

Ne pas laisser  
une aiguille  
trainer sur une  
paillasse

Quels  
gants  
porter ?



# Elaboration

- Photos prises dans un labo avec un membre du CHSCT



hygiene securite 009



hygiene securite 010



hygiene securite 011



hygiene securite 012



hygiene securite 013



hygiene securite 014



hygiene securite 015



hygiene securite 016



hygiene securite 017



hygiene securite 018



hygiene securite 019



hygiene securite 020



hygiene securite 021



hygiene securite 022



hygiene securite 023



hygiene securite 024



## Accident avec une seringue ou un scalpel



1) Préparer son poste de travail



2) Manipuler avec précautions

3) Jeter les objets piquants, coupants, tranchants dans le bac prévu à cet effet



En cas d'accident : Mettre en place la conduite à tenir en cas d'accident avec du matériel biologique

### NE JAMAIS



Recapuchonner.



Désolidariser l'aiguille de la seringue



Laisser une aiguille ou un scalpel sur la pailleasse



Pour éviter les accidents  
travaillez bien équipés

## PORTEZ DES GANTS



## NE JAMAIS

Appliquez la règle  
du gant unique



Toucher les robinets,  
téléphones et poignées  
de portes



Pour éviter les accidents,  
travaillez bien équipé

# PORTEZ DES GANTS

-Pour toutes manipulations

-Fixés aux manches de la blouse

-Les changer fréquemment



**NE JAMAIS**



Toucher les téléphones, téléphones et poignets etc ports

Pour cela appliqués la règle du DANT UNIQUE.



une seringue ou un scalpel

# JETER

les objets piquants, coupants, tranchants dans le bac prévu a cet effet.



**NE JAMAIS**



Recapuchonner  
Déplier ou plier la seringue  
Laisser une seringue ou un scalpel sur la table





## Affiche « Objets piquants, coupants, tranchants »

- Il existe des containers spécifiques pour ces objets piquants, coupants, tranchants ;
- Il ne faut pas les laisser sur la paillasse ;
- Il ne faut pas re-capuchonner une aiguille ;
- Il ne faut pas désolidariser l'aiguille du corps de la seringue ;
- L'idée d'y faire apparaître des statistiques a été suggérée : Dans le grand-ouest, près de 20 % des incidents sont liés aux objets piquants, coupants, tranchants.





## OBJETS PIQUANTS, COUPANTS, TRANCHANTS...

### AU LABO RIEN NE TRAINÉ !



LES JETER DANS  
LE CONTENANT ADAPTÉ



NE PAS LES LAISSER SUR LA PAILLASSE  
NE PAS RE-CAPUCHONNER UNE AIGUILLE



STRICTO POKO-2006/100307 - 10/05/2006 06:11:00

**INFORMEZ-VOUS !**

CONTACTEZ LE OU LES ASSISTANTS DE PREVENTION :

.....



## Affiche « Gants »

- L'objectif de cette affiche est de pousser le lecteur à s'interroger sur les gants : quand et comment dois-je les porter ? quelle matière dois-je choisir ? etc.
- Initialement l'idée était de rappeler également que les gants doivent :
  - être fixés aux manches de la blouse ;
  - être changés régulièrement ;
  - adaptés aux risques ;
- Il avait été proposé de rappeler la règle du gant unique : la main gantée est celle qui porte l'échantillon, celle qui ouvre les portes ne l'est pas.





## LES BONS GANTS AU BON MOMENT...

### SE PROTÉGER, NE PAS CONTAMINER !

✓ LES ADAPTER AUX RISQUES  
EN CHANGER RÉGULIÈREMENT  
LES JETER AU BON ENDROIT

✗ NE PAS TOUCHER LES ROBINETS,  
POIGNÉES DE PORTES,  
TÉLÉPHONES, ETC.



CONCEPTION : ISMA-PHOTOS / ROSEBORN SAUTOU.COM

**INFORMEZ-VOUS !**

CONTACTEZ LE OU LES ASSISTANTS DE PREVENTION :

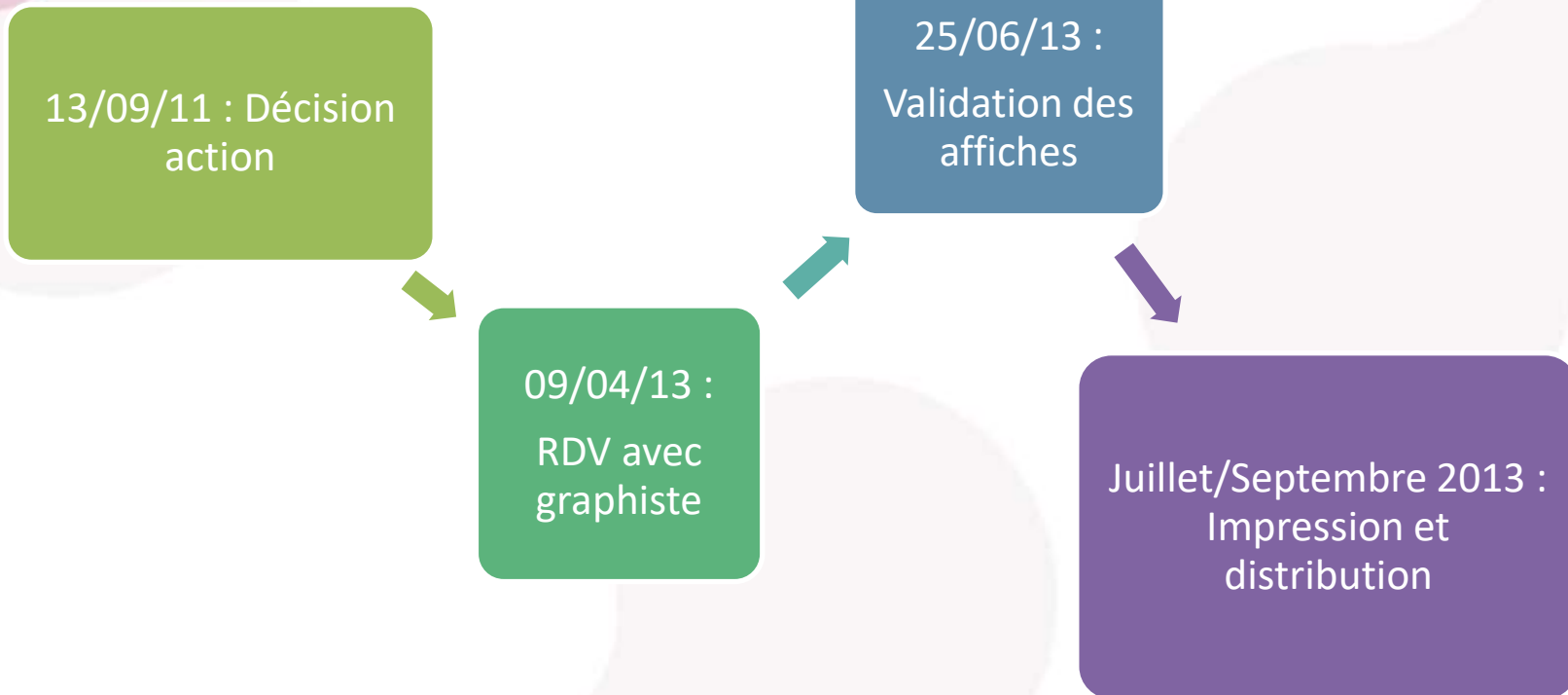
.....

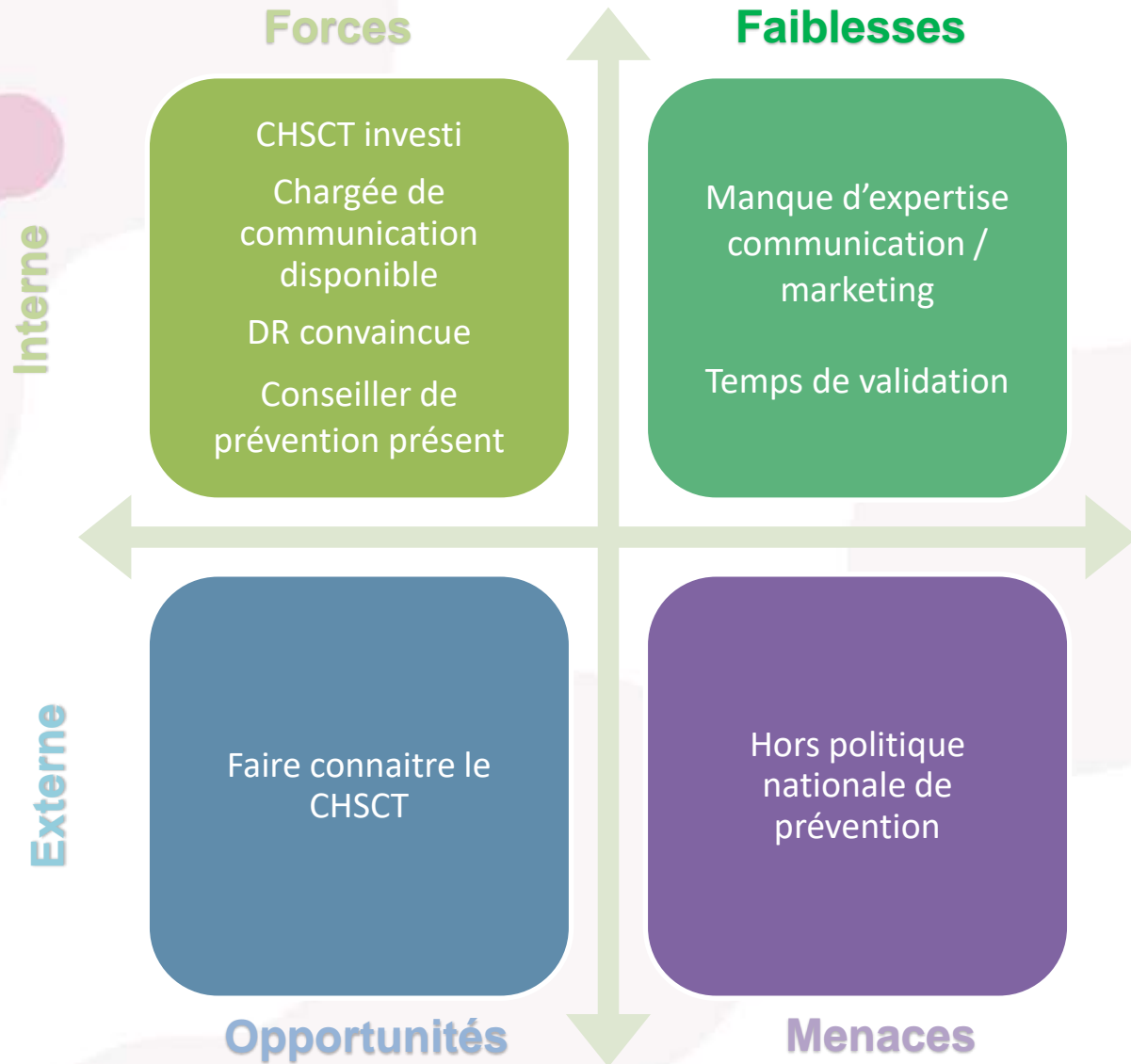


CES AFFICHES SONT À L'INITIATIVE DU CSISST DE LA DR GRAND-OUEST



## Délai de réalisation








**Pousser le lecteur à s'interroger systématiquement sur les risques qu'il va rencontrer**

**UN RISQUE PEUT EN CACHER UN AUTRE**

**ADAPTEZ LES PROTECTIONS !**

<p>✓ CHOISIR LES BONS ÉQUIPEMENTS DE PROTECTION ..... LIRE LES ÉTIQUETTES</p>	<p>✗ IL N'EXISTE PAS DE PROTECTION UNIVERSELLE ..... NE PAS SOUS-ESTIMER LES RISQUES</p>	
<p><b>INFORMEZ-VOUS !</b>      CONTACTEZ LE OU LES ASSISTANT(S) DE PRÉVENTION :</p> <p>.....</p>		



CES AFFICHES SONT À L'INITIATIVE DU COMITÉ DE LA DR GRAND-QUEST



**Rappeler aux agents que les déchets chimiques doivent être triés selon leur nature. Il y a encore trop d'erreur de tri et trop de produits qui sont jeté à l'évier.**



### QUE FAIRE DES DÉCHETS CHIMIQUES ?

**TRIEZ POUR LIMITER LES RISQUES !**

✓ CONNAÎTRE LES INCOMPATIBILITÉS CHIMIQUES ET LA NATURE DES DÉCHETS

✗ NE PAS TOUT JETER DANS LE MÊME CONTAINER  
NE PAS JETER SES DÉCHETS DANS L'ÉVIER



**INFORMEZ-VOUS !**

CONTACTEZ LE OU LES ASSISTANT(S) DE PRÉVENTION :





**Rappeler aux agents qu'ils sont exposés à des risques au labo qu'ils ne souhaiteraient pas retrouver chez eux mais qu'ils peuvent véhiculer par leurs téléphones portables ou leurs vêtements.**



**OBJETS PERSONNELS AU SEIN DU LABO**

**ATTENTION À LA CONTAMINATION !**

LES OBJETS PERSO ÇA RESTE DANS LE BUREAU !
  NE RAMENEZ PAS LES RISQUES À LA MAISON



**INFORMEZ-VOUS !** CONTACTEZ LE OU LES ASSISTANT(S) DE PREVENTION :



## En projet

- **Création d'un sticker interdisant l'accès aux pièces à risques aux personnels d'entretien**



## Conclusions

- **Nouvelle dynamique au CHSCT**
- **Visibilité du CHSCT et de ses actions**
- **Responsable de groupe de travail présent**
- **Identifier les objectifs de départ (message et public)**
- **Ne pas hésiter à faire appel aux ressources extérieures manquantes**
- **Mettre des moyens financiers**



- **Vérifier que les affiches sont mises en place et au bon endroit !**
- **Varié les supports de communication (affiches, articles, réunions...)**
- **Faire « tourner » les affiches pour ne pas habituer les agents**



# Merci pour votre attention

**THANK YOU**  
GRACIAS  
ARIGATO  
SHUKURIA  
BOLZİN  
MERCİ  
JUSPAXAR  
GOZAIMASHITA  
EFCHARISTO  
MEHRBANI  
MAAKE  
KOMAPSUMIDA  
TASHAKKUR ATU  
YAQHANYELAY  
SUKSAMA  
EKHMET  
BIYAN  
SHUKRIA